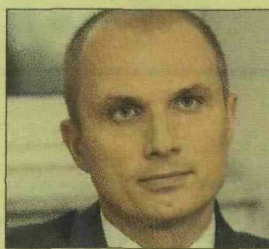


TK skłoni ZUS do częstszych kontroli

Ostatnio Trybunał Konstytucyjny zajmował się kwestią wykonywania pracy zarobkowej w okresie niezdolności do pracy. Sam wyrok TK z 25 lutego 2014 r. (sygn. akt SK 18/13) i potwierdzenie zgodności z konstytucją art. 17 ust. 1 ustawy z 25 czerwca 1999 r. o świadczeniach pieniężnych z ubezpieczenia społecznego w razie choroby i macierzyństwa (t.j. Dz.U. z 2014 r. poz. 159), zgodnie z którym ubezpieczony wykonujący pracę zarobkową w okresie orzeczonej niezdolności do pracy, traci prawo do zasiłku chorobowego za cały okres zwolnienia, nie ma przełomowego znaczenia. Treść tego przepisu jest jasna i nie budziła dotychczas wątpliwości. Sąd Najwyższy wielokrotnie wskazywał na możliwość pozbawienia prawa do zasiłku pracownika wykonującego pracę zarobkową w okresie zwolnienia. Wyrok trybunału nie powinien również wpłynąć na dotychczasowe orzecznictwo sądów powszechnych, zgodnie z którym incydentalna, wymuszona okolicznościami aktywność zawodowa nie musi powodować automatycznie utraty prawa do zasiłku (wyroki SN z 25 kwietnia 2013 r., sygn. akt I UK 606/12, LEX nr 1391152 oraz z 9 października 2006 r., sygn. akt II UK 44/06, OSNP 2007/19-20/295). Podobnie za pracę zarobkową powodującą utratę prawa do zasiłku nie powinno być uważane uzyskiwanie dochodów przez osoby prowadzące działalność gospodarczą, o ile nie jest ono połączone z osobistym świadczeniem pracy



Sławomir Paruch

partner, radca prawny
w kancelarii Raczkowski
i Wspólnicy

Jeżeli płatnik będzie musiał zwrócić do ZUS nienależnie wypłacony zasiłek, to przysługiwać mu będzie roszczenie regresowe do pracownika

przez te osoby, lecz wyłącznie z podejmowaniem czynności formalnoprawnych (wyroki SN z 4 kwietnia 2012 r., sygn. akt II UK 186/11, LEX nr 1216851 oraz z 6 maja 2009 r., sygn. akt II UK 359/08, OSNP 2011/1-2/16). Nie można natomiast wykluczyć, że wyrok trybunału będzie czynnikiem skłaniającym ZUS do częstszego kwestionowania prawidłowości wypłaty zasiłków oraz żądania zwrotu nienależnie pobranych świadczeń. Zasadą jest, że odpowiedzialność ponosi w takim przypadku ubezpieczony, który ma obowiązek zwrotu nienależnie pobranych świadczeń (art. 84 ust. 1-2 ustawy z 13 października 1998 r. o systemie ubezpieczeń społecznych, t.j. Dz.U. z 2013 r. poz. 1442 ze zm., dalej: ustawa). Jest to spójne z ogólną zasadą wynikającą z przepisów kodeksu cywilnego, zgodnie z którą odpowiedzialność z tytułu bezpodstawnego wzbogacenia ponosi bezpodstawnie wzbogacony. Niemniej jednak, zgodnie z art. 84 ust. 6 ustawy, zobowiązany do zwrotu nienależnych świadczeń (np. nienależnie wypłaconego zasiłku chorobowego) może być również pracodawca – płatnik składek. W doktrynie i orzecznictwie przyjmuje się (wyrok SA w Krakowie z 18 września 2012 r., sygn. akt III AUa 442/12, LEX nr 1223263; wyrok SN z 20 maja 2004 r., sygn. akt II UK 385/03, OSNP 2005/2/25), że odpowiedzialność płatnika może mieć charakter obligatoryjny (gdy pobranie nienależnych świadczeń będzie spowodowane przekazaniem przez niego nieprawdziwych danych mających wpływ na prawo do świadczeń i nie będzie możliwości przypi-

sania odpowiedzialności osobie pobierającej świadczenia) lub fakultatywny (gdy istnieje możliwość przypisania odpowiedzialności ubezpieczonemu). Biorąc pod uwagę, że wyrok trybunału dotyczy wykonywania pracy w okresie zwolnienia lekarskiego, w każdym przypadku ubezpieczony będzie świadomy braku prawa do zasiłku i będzie zobowiązany do jego zwrotu. W efekcie odpowiedzialność płatnika może mieć wyłącznie charakter fakultatywny. W praktyce z sytuacją taką możemy mieć do czynienia, jeżeli płatnik poinformuje ZUS o niezdolności pracownika do pracy lub (w przypadku płatników zgłaszających do ubezpieczenia co najmniej 20 ubezpieczonych) sam będzie wypłacał zasiłek chorobowy, pomimo że pracownik będzie wykonywał pracę zarobkową na rzecz płatnika lub na rzecz podmiotu trzeciego za wiedzą płatnika. Płatnik może także odpowiadać w przypadku niepoinformowania ZUS o powziętych podejrzeniach co do prawidłowości wykorzystania zwolnienia lekarskiego. W żadnym z opisanych przypadków zwrot świadczeń przez płatnika nie zwalnia jednak z odpowiedzialności ubezpieczonego. Należy przyjąć, że jeżeli płatnik będzie musiał zwrócić do ZUS nienależnie wypłacony zasiłek, to przysługiwać mu będzie roszczenie regresowe do pracownika. Nie przysługiwałoby ono pracodawcy w przypadku, gdyby jego odpowiedzialność miała charakter obligatoryjny, tj. gdyby nie było możliwości przypisania odpowiedzialności pracownikowi pobierającemu świadczenie.